

# Udbydertilmelding for importører og producenter

Oktober 2010



**danskretursystem**

Dansk Retursystem A/S  
Baldersbuen 1  
2640 Hedehusene  
Telefon 43 32 32 32  
Fax 43 32 32 39

[info@dansk-retursystem.dk](mailto:info@dansk-retursystem.dk)  
[www.dansk-retursystem.dk](http://www.dansk-retursystem.dk)

## Indhold

1. Indledning.....	3
2. Tilmelding som udbyder .....	3
3. Emballagetilmelding .....	4
4. Pantmærkning af engangsemballage.....	4
5. Pant og gebyrer.....	4
6. Rapportering .....	5
7. Afregning.....	6
8. Kontakt- og butiksudvalg .....	6
9. Andre manualer.....	6
10. Ordforklaringer .....	7
11. Skema til udbydertilmelding .....	9

## 1. Indledning

I denne manual kan du læse om, hvordan importører og producenter tilmelder sig som udbyder hos Dansk Retursystem A/S. En udbyder defineres som en producent, importør eller mellemhandler, der markedsfører pantbelagte drikkevarer\* på det danske marked. Med markedsføring forstås enhver form for erhvervsmæssig anvendelse som fx salg, udlevering og overdragelse eller udbud til salg herunder i en butik, på mobile lagre eller festivaler, i auktionshuse, via internettet m.v. – jf. ordforklaringerne i afsnit 10.

Dansk Retursystem A/S driver det danske pant- og retursystem for pantbelagte drikkevarer. Indholdet i denne manual følger Miljøstyrelsens "Bekendtgørelse nr. 1129 af 27. september 2010" om pant på og indsamling mv. af emballager til visse drikkevarer". Bekendtgørelsen kan hentes på [www.dansk-retursystem.dk](http://www.dansk-retursystem.dk).

Bekendtgørelsen fastsætter, at alle importører, producenter og mellemhandlere har pligt til at melde sig til Dansk Retursystem A/S som Udbyder, uanset om der er tale om markedsføring, import eller produktion af pantbelagte drikkevarer i engangsemballage eller genpåfyldelig emballage. Bemærk, at der arbejdes på en særskilt manual til mellemhandlere.

Producenter og importører, der markedsfører, producerer eller importerer pantbelagte drikkevarer, skal desuden tilmelde emballagerne til Dansk Retursystem A/S - se afsnit 3 om emballagetilmelding.

Udbydere, der er importører eller producenter, er blandt andet forpligtet til at:

- Tilmelde sig som udbyder
- Tilmelde emballager og betale tilmeldingsgebyr
- Pantmærke engangsemballage
- Betale pant, indsamlingsgebyr og logistikgebyr
- Rapportere salgs- og returmængder for genpåfyldelige emballager
- Rapportere salgsmængder for engangsemballager

Udbydere, der er mellemhandlere, er blandt andet forpligtet til at:

- Tilmelde sig som udbyder
- Rapportere salgs- og returmængder for genpåfyldelige emballager
- Rapportere salgsmængder for engangsemballager

## 2. Tilmelding som udbyder

Alle udbydere, der sælger, udleverer eller overdrager pantbelagte drikkevarer på det danske marked, har pligt til at tilmelde sig Dansk Retursystem A/S. Tilmeldingen er gratis.

Producenter og importører skal senest ved tilmelding af emballager tilmelde sig som udbyder. Tilmeldingen er gratis for alle udbydere. Man tilmelder sig som udbyder ved at udfylde "Skema til udbydertilmelding". Skemaet findes i kapitel 11.

Det udfyldte skema sendes/mailes/faxes til:

Dansk Retursystem A/S  
Baldersbuen 1  
2640 Hedehusene  
Att.: Økonomiafdelingen

Mail: [udbyderinfo@dansk-retursystem.dk](mailto:udbyderinfo@dansk-retursystem.dk)  
Fax: 43 32 32 39

Så snart vi har registret din tilmelding, sender vi dig en bekræftelse. Bemærk, at Dansk Retursystem A/S skal orienteres, hvis der efterfølgende sker ændringer i de oplyste data. Bemærk også, at der stilles krav om, at udbyderen har dansk CVR-nummer ved tilmelding. Ved personligt drevet virksomhed skal tillige oplyses cpr.nr. på den ansvarlige ejer.

\*Med "pantbelagte drikkevarer" menes de drikkevarer, der indgår i det danske pant- og retursystem. Du kan se en detaljeret liste i Bekendtgørelse nr. 1129 af 27. september 2010, bilag 1 - se [www.dansk-retursystem.dk](http://www.dansk-retursystem.dk).

Overordnet set omfatter pantbelagte drikkevarer følgende produkter:

- Øl – alkoholindhold over 0,5 % vol.
- Kulsyreholdige drikkevarer (fx sodavand) – alkoholindhold på 0 - 0,5 % vol.
- Andre gærede drikkevarer end øl, vin og frugtvin (fx æblecider) – alkoholindhold under 10 % vol.
- Blandingsprodukter baseret på spiritus, vin eller andre gærede drikkevarer, der er blandet med drikkevarer som fx sodavand, cider, kakao eller juice (fx alkoholsodavand) – alkoholindhold over 0,5 % men ikke over 10 % vol.

- Ikke kulsyreholdigt vand, drikkeklar limonade, iste m.v. – alkoholindhold på 0,5 % vol. eller derunder

### 3. Emballagetilmelding

For at Dansk Retursystem A/S skal kunne administrere den enkelte emballage, skal alle pantbelagte drikkevarer på det danske marked være tilmeldt Dansk Retursystem A/S. Den første emballetilmelding i et kalenderår koster 2.000 kr. ekskl. moms, mens de efterfølgende tilmeldinger samme år er gratis.

Importøren eller producenten tilmelder nye emballager ved at sende et tilmeldingsskema samt 2 eksemplarer af den pågældende emballage til Dansk Retursystem A/S. På skemaet skal importøren/producenten skrive følgende oplysninger:

- Emballagens indhold/produkt navn
- Emballagens volumen
- Emballagens vægt
- Emballagens materialetype
- Emballagens farve
- Emballagens dimensioner
- Produktets GTIN (EAN-varenummer)

For importører gælder, at emballager skal tilmeldes og tilmeldingsbevis fra Dansk Retursystem A/S skal være udstedt, inden erhvervmæssig import kan påbegyndes. Beviset skal følge importen af emballagen over den danske grænse og forevises SKAT på forlangende. Tilmelding til Dansk Retursystem A/S skal ske senest 4 uger inden import påbegyndes. Ved erhvervmæssig import forstås enhver form for import med henblik på videresalg og udlevering, herunder også udlevering til test. Producenter skal tilmelde emballagen senest 4 uger før, emballagen markedsføres.

Du kan læse mere om tilmelding af emballager i manualen "Emballagetilmelding".

Ved tilmelding af engangsemballager skal importøren eller producenten desuden oplyse, hvordan importøren eller producenten ønsker at pantmærke emballagerne.

### 4. Pantmærkning af engangsemballage

Engangsemballage, der sælges, udleveres eller overdrages i Danmark, skal pantmærkes med henblik på opkrævning og tilbagebetaling af pant.

Engangsemballage kan pantmærkes på to forskellige måder. Den ene mulighed er, at importøren eller producenten anvender primær mærkning - det vil sige direkte tryk på emballagens materiale eller originale etiket. Den anden mulighed er at pantmærke emballagerne med pantetiketter, der købes hos Dansk Retursystem A/S og klæbes på emballagen.

Du kan læse mere om pantmærkning i manualerne: "Primær mærkning M1 og M2- mærkning ved direkte tryk på emballagens materiale eller originale etiket" og "Sekundær mærkning M3 og M4 - mærkning med pantetiketter".

Bemærk, at genpåfyldelige emballager ikke skal pantmærkes, men alene tilmeldes Dansk Retursystem A/S.

### 5. Pant og gebyrer

Importøren og producenten skal betale pant og logistikgebyr for alle emballager, der sælges på det danske marked. For engangsemballage skal importøren eller producenten desuden betale et indsamlingsgebyr.

#### Pant

Pant for genpåfyldelig emballage afregner importøren eller producenten direkte med deres kunder. Pant for engangsemballage betaler importøren eller producenten til Dansk Retursystem A/S, som derefter formidler panten videre til de erhvervsdrivende, der har taget de tomme emballager retur.

#### Logistikgebyr

Importøren og producenten betaler logistikgebyr for genpåfyldelig emballage og for engangsemballage. Logistikgebyret dækker udgifter til administration i forbindelse med udbetaling af håndteringsgodtgørelse. Importøren og producenten betaler derfor kun logistikgebyr for salg til butikker og distributører samt for salg til mellemhandlere, for de emballager de sælger videre til butikker og andre mellemhandlere. Med butikker forstås salg af pantbelagte drikkevarer med henblik på forbrug andet steds. Som eksempel på butikker kan nævnes dagligvarebutikker, men også boghandlere, pizzeriaer m.v., der sælger drikkevarer som take away.

Dansk Retursystem beregner logistikgebyret, som derefter godkendes af Miljøstyrelsen. Der er forskellige gebyrer for genpåfyldelig emballage og for engangsemballage. Logistikgebyrets størrelse for genpåfyldelig emballage varierer afhængigt af emballagens materialetype og volumen.

#### Indsamlingsgebyr

Importører og producenter betaler indsamlingsgebyr for alle engangsemballager, der sælges på det danske marked. Indsamlingsgebyret dækker omkostninger til indsamling af engangsemballage. Gebyret er ens for emballage med samme volumen inden for hver af materialetyperne: PLAST, GLAS, ALU og STÅL.

Satserne for logistikgebyr og indsamlingsgebyr fremgår af gebyroversigterne for faste gebyrer og a conto gebyrer. Gebyroversigterne bliver sendt til importøren/producenten en gang om året, og kan i øvrigt downloades på [www.dansk-retursystem.dk](http://www.dansk-retursystem.dk).

## 6. Rapportering

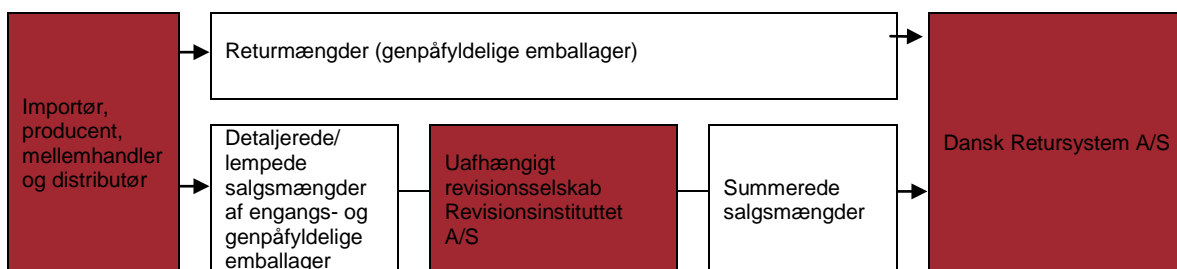
Importører, producenter og mellemhandlere skal rapportere salgsmængder, så Dansk Retursystem A/S kan opkræve de korrekte gebyrer. Da denne type information er konkurrencefølsom, rapporteres salgsmængderne ikke til Dansk Retursystem A/S, men til Revisionsinstituttet A/S, som er et uafhængigt revisionselskab.

Butikker, der er tilmeldt Dansk Retursystem A/S, kan få udbetalt en håndteringsgodtgørelse for håndtering af genpåfyldelig emballage. For at kunne fastsætte godtgørelsens størrelse skal vi bruge oplysninger om returmængder af genpåfyldelige emballager. Disse oplysninger rapporterer importører, producenter og mellemhandlere direkte til Dansk Retursystem A/S.

Man kan vælge forskellige rapporteringsformer, alt efter om der er tale om genpåfyldelig emballage eller engangsemballage og afhængig af de årlige salgsmængder.

Du kan læse mere om rapportering i vores manualer om rapportering, der findes på vores hjemmeside [www.dansk-retursystem.dk](http://www.dansk-retursystem.dk). Du kan også rekvirere dem ved henvendelse til vores økonomiafdeling på telefon 43 32 32 32.

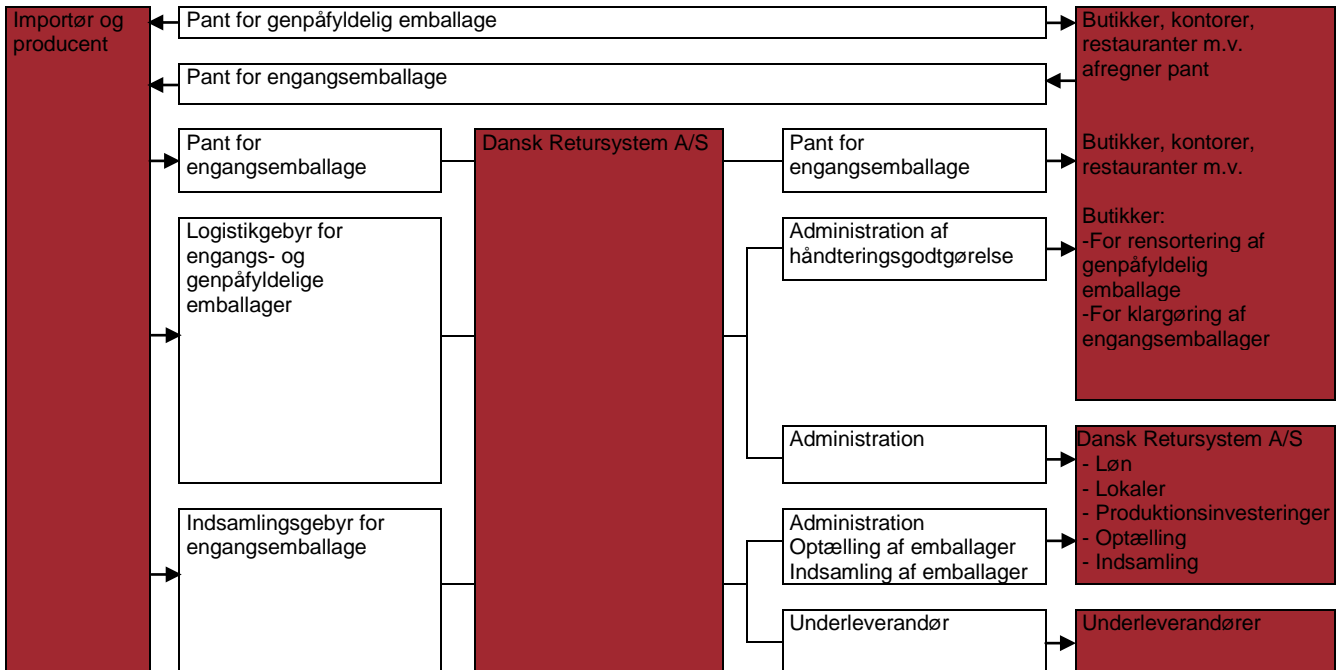
Overordnet skitse over rapporteringen:



## 7. Afregning

Afregningssystemet er opbygget på basis af de oplysninger, importører, producenter og mellemhandlere rapporterer. I nedenstående figur ses en overordnet skitse over de forskellige afregningsposter samt fordeling af posterne.

Overordnet skitse over afregningen:



## 8. Kontakt- og butiksudvalg

Målsætningen for Dansk Retursystem A/S er at administrere det landsdækkende pant - og retursystem, så det er så billigt og effektivt som muligt. Derfor samarbejder vi med forskellige organisationer, der har tilknytning til vores område.

Samarbejdet foregår blandt andet gennem vores kontaktudvalg, hvor der sidder repræsentanter fra en række mindre bryggerier, importører, cafeer, restauranter, Forbrugerrådet og forbrugerorganisationer. Du kan se en liste over medlemmerne i kontaktudvalget på [www.dansk-retursystem.dk](http://www.dansk-retursystem.dk).

Vi samarbejder også med detailhandlen gennem vores butiksudvalg. Formålet med udvalget er at sikre udveksling af erfaringer og informationer mellem Dansk Retursystem A/S og dagligvarehandlen, så vi på den måde sikrer, at eventuelle initiativer passer til både butikkernes og vores behov og ønsker. Butiksudvalget består af repræsentanter for de tre store detailkæder: Dansk Supermarked, Coop og De samvirkende Købmænd.

Eventuelle forslag og ønsker fra kontakt- og butiksudvalget bringes videre til bestyrelsen for Dansk Retursystem A/S.

## 9. Andre manualer

Dansk Retursystem har udgivet en række andre manualer til producenter og importører om følgende emner:

- Emballagetilmelding
- Primær mærkning M1 og M2 – mærkning ved direkte tryk på emballagens materiale eller originale etiket
- Sekundær mærkning M3 og M4 - mærkning med pantetiketter
- Rapportering af salgs- og returmængder

Manualerne kan hentes på [www.dansk-retursystem.dk](http://www.dansk-retursystem.dk) eller ved henvendelse til vores kundeservice på telefon 43 32 32 32.

## 10. Ordforklaringer

### A conto gebyrer

Importører/producenter, der benytter pantetiketter, har mulighed for at betale indsamlings- og logistikgebyr a conto til Dansk Retursystem A/S. Dansk Retursystem A/S opkræver et gennemsnitligt gebyr beregnet for den pågældende materialekategori. Gennemsnitsgebyret er beregnet ud fra den rent faktisk optalte returmængde på den enkelte pant/materialekategori i den foregående periode.

### Bekendtgørelse

Miljøstyrelsens "Bekendtgørelse nr. 1129 af 27. september 2010 om pant på og indsamling mv. af emballager til visse drikkevarer." Bekendtgørelsen beskriver retningslinjerne for drift af det danske pant- og retursystem. Se hele bekendtgørelsen på [www.dansk-retursystem.dk](http://www.dansk-retursystem.dk).

### Butik

Erhvervsdrivende, der markedsfører pantbelagte drikkevarer til forbrugere, med henblik på forbrug andetsteds, herunder mellemhandlere med fast forretningssted, hvorfra der markedsføres et bredt sortiment af dagligvarer.

### Distributør

Centrallager eller lignende virksomhed, der videredistribuerer pantbelagte drikkevarer i emballager til egne dagligvarebutikker eller modtager tomme emballager til pantbelagte drikkevarer fra disse butikker, og som samtidig ikke er mellemhandler.

### Emballage

Engangsemballage og genpåfyldelig emballage til pantbelagte drikkevarer (dog ikke fustager).

### Emballagetype

Emballager til pantbelagte drikkevarer, der er fremstillet af samme materiale og som har samme volumen og form(design).

### Emballagetilmelding

Tilmelding af importørers og producenters produkter til Dansk Retursystem A/S.

### Engangsemballage

Emballage til pantbelagte drikkevarer, der af producenten eller importøren er tilmeldt Dansk Retursystem A/S som engangsemballage, eller som ikke er beregnet til genbrug ved genpåfyldning.

### Emballagetilmeldingsgebyr

Et gebyr på kr. 2000, som importører og producenter betaler til Dansk Retursystem A/S ved tilmelding af emballager. Beløbet betales ved første tilmelding af en emballage i et kalenderår og dækker alle efterfølgende emballagetilmeldinger i samme år.

### Genpåfyldelig emballage

Emballage til øl eller læskedrikke, der af producenten eller importøren er tilmeldt Dansk Retursystem A/S som genpåfyldelig emballage med de undtagelser, der følger af reglerne i pantbekendtgørelsen eller emballager, der i udformningen af emballagen er beregnet til genbrug ved genpåfyldning.

### Importør

Den, der indfører pantbelagte drikkevarer i emballage i Danmark med henblik på markedsføring i Danmark.

### Indsamlingsgebyr

Et gebyr, der dækker de variable og faste omkostninger, der er forbundet med indsamling af én engangsemballagetype samt omkostninger i forbindelse med administration af pantafregning.

### Logistikgebyr

Et gebyr, der dækker de variable og faste omkostninger, der er forbundet med emballager, som sælges, udleveres eller overdrages til butikker.

### Markedsføring

Med markedsføring forstås enhver form for erhvervs-mæssig anvendelse som fx salg, udlevering, overdragelse eller udbud til salg herunder i en butik, på mobile lagre eller festivaler, i auktionshuse, via internettet m.v..

### Mellemandler

Grossist eller anden, som ikke er en butik, og som markedsfører drikkevarer til butikker, distributører, returmodtagere eller andre mellemhandlere.

## Pantafregning

Enhver, der markedsfører pantbelagte drikkevarer, skal opkræve pant for emballagen ved salg, udlevering eller overdragelse.

## Pantbelagte drikkevarer

Med "pantbelagte drikkevarer" menes de drikkevarer, der indgår i det danske pant- og retursystem. Du kan se en detaljeret liste i Bekendtgørelse nr. 1129 af 27. september 2010, bilag 1 - se [www.dansk-retursystem.dk](http://www.dansk-retursystem.dk).

Overordnet set omfatter bekendtgørelsen følgende produkter:

- Øl – alkoholindhold over 0,5 % vol.
- Kulsyreholdige drikkevarer (fx sodavand) – alkoholindhold på 0 - 0,5 % vol.
- Andre gærede drikkevarer end øl, vin og frugtvin (fx æblecider) – alkoholindhold under 10 % vol.
- Blandingsprodukter baseret på spiritus, vin eller andre gærede drikkevarer, der er blandet med drikkevarer som fx sodavand, cider, kakao eller juice (fx alkoholsodavand) – alkoholindhold over 0,5 % men ikke over 10 % vol.
- Ikke kulsyreholdigt vand, drikkeklar limonade, iste m.v. – alkoholindhold på 0,5 % vol. eller derunder

## Pantetiket – sekundær mærkning M3 og M4

Pantetiket er en selvklæbende etiket med pantmærke, pantkode og materialespecifikation eller selvklæbende etiket med pantmærke, pantkode, materialespecifikation og EAN stregkode og GTIN (EAN varenummer). Pantetiketter anvendes til pantmærkning af tilmeldt engangsemballage til øl og visse drikkevarer. En pantetiket er et registreret varemærke®, der ejes af Dansk Retursystem A/S. Producenter og importører, der ønsker at pantmærke produkter med pantetiketter, skal og kan kun købe pantetiketterne hos Dansk Retursystem A/S. Læs mere om sekundær mærkning i manualen, Sekundær mærkning M3 og M4 – mærkning med pantetiketter.

## Pantmærke og pantkode

Det danske pantmærke (pileformet logo) og pantkode er et registreret varemærke®, der ejes af Dansk Retursystem A/S. Pantmærket skal være påført alle engangsemballager til pantbelagte drikkevarer. Pantmærket viser, hvilken pantgruppe emballagen tilhører.

## Primær mærkning

Primær mærkning er pantmærkning af engangsemballage ved direkte tryk på emballagens materiale eller ved direkte tryk på emballagens primære etiket. Læs mere om reglerne for primær mærkning i manualen "Primær mærkning M1 og M2 – mærkning ved direkte tryk på emballagens materiale eller originale etiket".

## Producent

Den, der her i landet fremstiller eller tapper pantbelagte drikkevarer i emballage med henblik på markedsføring, jf. markedsføring.

## Revisionsinstituttet A/S (RI)

Det registrerede eller statsautoriserede revisionselskab, som har indgået aftale med Dansk Retursystem A/S om opbevaring, bearbejdning og videregivelse af salgsplysninger fra udbydere og distributører. Aftalen er indgået i overensstemmelse med reglerne i §100 i pantbekendtgørelsen.

## Salgsrapportering

Udbydere skal rapportere salgsmængder, så Dansk Retursystem kan opkræve de korrekte gebyrer. Da denne type information er konkurrencefølsom, rapporteres salgsmængderne ikke til Dansk Retursystem, men til Revisionsinstituttet, som er et uafhængigt revisionselskab.

## Udbyder

En udbyder defineres som en producent, importør eller mellemhandler, der markedsfører pantbelagte drikkevarer på det danske marked.

## 11. Skema til udbydertilmeding

Alle felter skal udfyldes

A. Kontaktoplysninger		
Firmanavn		Kontaktperson
Firmaadresse		Postnr./ by
Firmatelefon		CVR-nr.
Mobil	Fax	E-mail
Ved personligt ejet virksomhed skal oplyses navn på ansvarlig ejer:		Ved personligt ejet virksomhed skal oplyses cpr. nr. på ansvarlig ejer:

### B. Virksomhedens erhvervmæssige status

Importør                       Producent                       Mellemandler                       Distributør

### C. Virksomhedens bankkonto

Reg.nr. \_\_\_\_\_ Kontonummer \_\_\_\_\_

### D. Underskrift

Undertegnede ønsker at tilmelde sig hos Dansk Retursystem A/S som udbyder af pantbelagte drikkevarer.

Stempel

Dato

Navn (med blokbogstaver)

\_\_\_\_\_  
Underskrift (stillingsfuldmagt)

### Send skema til Dansk Retursystem A/S

Det udfyldte skema sendes til Dansk Retursystem A/S med posten eller via mail med scannet udbydertilmeding med underskrift eller via fax. Husk altid at give Dansk Retursystem A/S besked, hvis dine kontaktoplysninger eller status bliver ændret.

Dansk Retursystem A/S  
Baldersbuen 1  
2640 Hedehusene  
Att.: Økonomiafdelingen

Mail: udbyderinfo@dansk-retursystem.dk  
Fax: 43 32 32 39